

Hur får vi till en mysig innergårdskän



Från tråkig gräsmatta till en innergård. Med sten, singel, v runda former ger landskapsin. Karin Malmberg en svårhant av trädgården en ny utformni

Karin och Bosse i Malung flyttade in i Bosses föräldrahem för fem år sedan och byggde ett inglasat uterum samt ett växthus i andra ändan. Däremellan finns det nu ett 50 kvadratmeter långsmalt utrymme som följer huset. Här är det sol stora delar av dagen och familjen vistas helst här – men vill ha det mysigare, en riktig innergårdskänsla med både sten, grus och växter.

Landskapsingenjör Karin Malmberg föreslår en både grön och blommig innergård, med runda former i stensläggningen som ger en känsla av små rum.

– I dag är det gräsmatta på hela ytan och att bryta av med häckar (3) mot innergården gör att man hägnar in platsen på ett mjukt sätt, förklarar Karin. I mitten finns en lite lägre, lätt böjd häck (10) som man kan se över. Då får man bra kontakt med resten av trädgården och kan hålla ett öga på barnen när de leker på gräsmattan.

Det är dyrt att lägga sten och en stor yta blir dessutom lätt alltför steril. Karin blandar gärna olika material och mellan de tre cirkelplatserna av smågatsten, granitplattor och sandsten ligger ljusgrå makadam. Mellan rundlarna binder trampstenar samman enheterna och inbjuder till rörelse. Utemöblerna står fint på rundlarna och man kan ha såväl matbordsmöbler som sköna vilfåtöljer. En eldkorg eller annan form av brasa blir perfekt här och trevlig inte minst under den långa vintern.

MALUNG LIGGER i västra Dalarna i zon 7, vilket Karin tagit hänsyn till både vad det gäller platsens utformning och växtval.

Siffrorna inom i hänvisar till siffrorna i skissen.



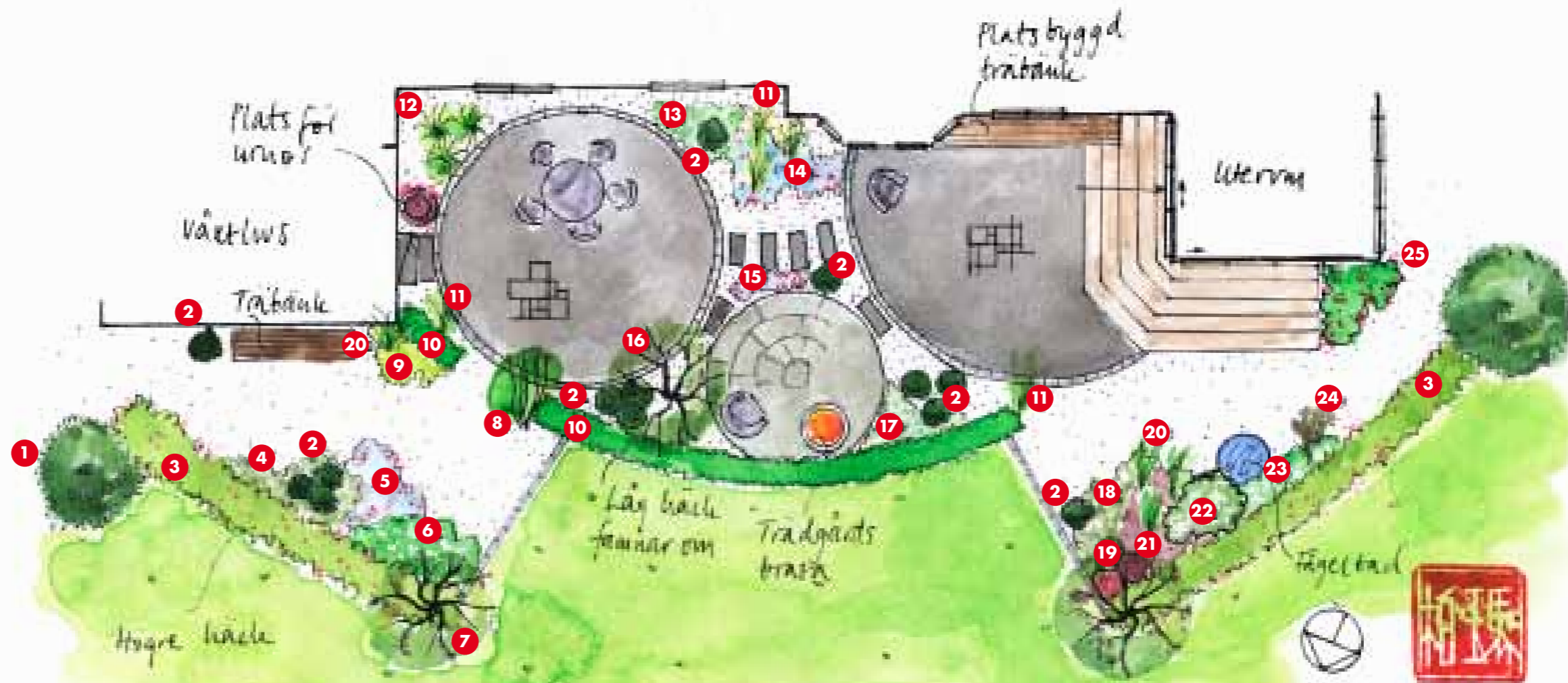
Mellan växthuset till vänster och uterummet till höger finns ett smalt utrymme som nu ska förvandlas till mysig innergård med avskärmning mot resten av trädgården med häckar.

– Vintrarna är långa och kalla och då kan man behöva hjälpa växterna lite. Häckarna skyddar mot vindarna och ger ett bättre mikroklimat. Singeln är värmeåterhållande och dränerande vilket ökar överlevnaden för växterna som är planterade där (under singeln ligger förstärkt bra planteringsjord).

Under vintern kan små belysningslängor i buskarna och fiberduk över göra att de klarar de första känsliga vintrarna. Dess-

utom ser det väldigt trevligt ut med en del ljuspunkter i mörkret.

Perennerna klarar kraftig kyla utan problem eftersom de vissnar ner varje år. Karin håller en färgskala i rosa, vitt, blått och silver. Pioner (19) och grekvädd (14) blommar i bordeaux tillsammans med ljusblå nepeta (14) och lavendel (14). Blå fåltvädd 'Butterfly Blue' (5) och den mörkröda stjärnflockan 'Star of Fire' (5) är en annan



Karin Malmberg, Snitsig
www.snitsig.net



SATSA PÅ NATURSTEN!

- Rundlarna består av olika sorters sten för att intrycket ska variera. I de större har Karin valt granitstenar i romanummönster (Flisby), deras oregelbundna form känns hemtrevlig och lite gammaldags. Den lilla rundeln är lagd med grå sandsten (Flisby). Trampstenarna är av granit med huggen kant och de ger en gedigen känsla och får fin patina. Natursten är dyrare men värt sitt pris. Välj en och samma stenleverantör och beställ även sättsand och bärlager därifrån, då blir det ofta billigare.
- Makadam är inget dyrt material. Alternativ finns, till exempel sjösten, men tänk också på platsen där trädgården ligger. Materialet du väljer bör passa in på ett naturligt sätt.



Granitsten med oregelbundna former ger en mindre stram känsla.

Växtvalen hittar du på nästa sida

fin kombination som känns läcker och dessutom passar till huset.

Karin ser till att det blommar hela säsongen, och olika bladväxter – inte minst olika gräs som tuvrör och tätel – kompletterar fint.

SOM KARAKTÄRSVÄXTER föreslår hon två cembratallar (1) i vardera ända av häckarna samt två hängsyrener (7). När det gäller växter som ska ha det där lilla extra ska man

inte spara på pengarna – satsa på att köpa stora exemplar direkt, som tydligt och omedelbart tar sin plats i trädgården.

– Annars är det viktigt att man känner att det är "görbart" och inte för dyrt när man ska förändra sin trädgård. Den här innergården kan man anlägga som flera mindre projekt och ta en bit i taget.

Idén på utformning kan man använda var som helst i Sverige, oavsett klimat. Växt-

valen bör man dock fundera över. I södra Sverige kan en del av växterna bli för stora. Till exempel har Karin föreslagit silverbuske, *Elaeagnus commutata*, (16) som i söder bör bytas ut mot silverpäron, *Pyrus salicifolia*, i stället. I norra Sverige kan dvärgklottuja 'Tiny Tim' eller 'Globosa' (2) användas som "bollformer" i singeln i stället för buxbom, men behöver ändå vintertäckas. □▷

Bra växttips!

- Plantera perenner, gräs och buskar i små grupper, till exempel kantnepeta (14), blodnäva (13) och brokbladigt tuvrör (11) tillsammans. Växter behöver någon kompis att hänga ihop med, intrycket blir mycket trevligare.
- Plantera lite kryddväxter i singeln eller i ett par krukor, gott att klippa till utemåltiderna.
- Flera av växterna är favoriter hos fjärilar, bin och humlor.
- Många växter har ett fint höst- och vintervärde. Till exempel de återkommande klottujorna (även om de behöver vintertäckning), prydnadsgräsen *Calamagrostis x acutiflora* 'Overdam' (brokbladigt tuvrör) (11) och *Molinia caerulea* ssp. *Arundinacea* 'Windspiel' (jättetåtel) (12). Buskar är också valda med omsorg: till exempel korallkornellen 'Sibirica' (8) som har röda grenar vintertid, och trefingerört 'Nuuk' (4) vars blad sitter kvar på vintern.

Fotnot: Siffrorna i texten hänvisar till var växterna finns på skissen på föregående uppslag.



◀ Fältvädd, *Scabiosa*, 'Butterfly Blue'

Hängsyren, *Syringa komarowii* ssp. *reflexa*, är en av karaktärsväxterna, de hängande blomklasarna är vackert rosa. ▼



Stjärnflocka



Grekvädd



Stenkyndel



Kantnepeta

Rosa, mörkt rött, blålila, vitt och silver ingår i färgpaletten.



Jättetåtel, *Molinia caerulea* ssp. *Arundinacea*, 'Windspiel' (12 på skissen) är ett av gräsen som också har ett fint vintervärde med sina ax.

FLER SOM PASSAR:

- Höstflox**, *Phlox paniculata*, 'Junior Fountain' (23)
- Norrlandsschersmin**, *Philadelphus lewisii*, 'Waterton' (22)
- Prydnadshirs**, *Panicum virgatum*, 'Rotstrahlbusch' (24)
- Purpurmejram**, *Origanum* (Laevigatum-Gruppen), 'Herrenhausen' (15)
- Rabattiris**, *Iris sibirica*, 'Snow Queen' (18)
- Rosentry**, *Lonicera tatarica*, 'Arnold Red' (25)
- Rödskäftig daggkäpa**, *Alchemilla erythropoda* (9)
- Slånaronia**, *Aronia x prunifolia*, 'Aron' (6)
- Småblommig alunrot**, *Heuchera micrantha*, 'Palace Purple' (21)
- Stenkyndel**, *Calamintha nepeta* (17)
- Tuvrör**, *Calamagrostis x acutiflora*, 'Karl Foerster' (20)
- Häckarna består av måbär**, *Ribes alpinum* (10), och klasespirea, *Spiraea x billardii* (3)